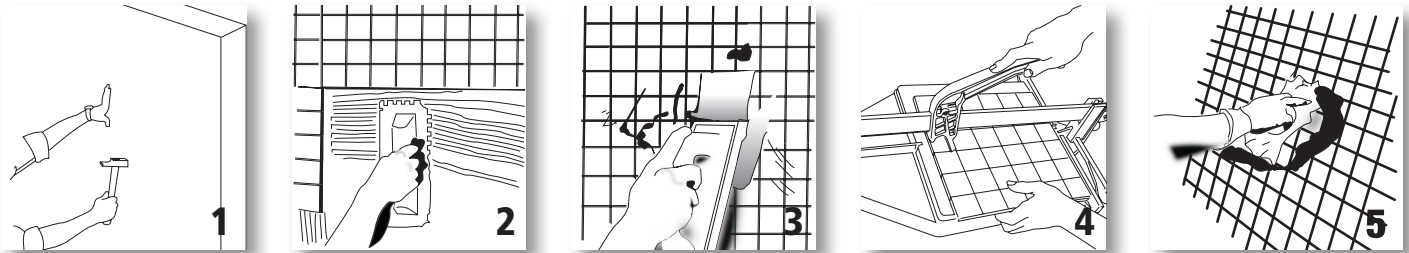


**INSTRUCCIONES DE COLOCACIÓN**  
**INSTALLATION INSTRUCTIONS**  
**INSTRUCTIONS DE POSE**  
**ANWEISUNGEN ZUM VERLEGEN**  
**ISTRUZIONI PER LA POSA IN OPERA**  
**INSTRUÇÕES DE ASSENTAMENTO**  
**ТЕХНИЧЕСКАЯ ИНФОРМАЦИЯ**

**L'ANTIC COLONIAL**  
 Inspiring spaces. Inspired by nature

**NOOHN GLASS MOSAICS**



**1. PREPARACIÓN DE LA SUPERFICIE**

Las superficies sobre las que se va a colocar el material deben ser lisas y consistentes, debiendo estar secas y limpias. Se aconseja nivelar la superficie para crear un fondo blanco. En el caso de nivelados superiores a 2mm se recomienda el uso de productos específicos. Para mantener el buen estado del producto de nivelación, la temperatura ambiente debe estar comprendida entre 30 °C y 5 °C.

**2. COLOCACIÓN**

**2.1 Instrucciones Generales de Colocación.**

Para la correcta colocación del mosaico, recomendamos el uso de one-flex blanco, adhesivo cementoso de altas prestaciones especialmente indicado para la colocación de mosaico vítreo y gres porcelánico. Utilizaremos el lado liso de una llana dentada para extender el cemento-cola uniformemente sobre el muro, a continuación "peinaremos" el cemento-cola con el lado dentado (dentadura mín. 3mm). No se debe extender el cemento-cola en grandes superficies para evitar que éste se reseque antes de colocar el material.

**Nota:** L'Antic recomienda específicamente para instalaciones en las que el material vaya a estar en contacto con agua (directa o indirectamente) el uso de un adhesivo tecnológico en base poliuretano bi componente tipo R2 T, según EN 12004. En este sentido se recomienda Politech de Butech como material de agarre y Epotech Aqua de Butech como rejunte. La aplicación se realizará siempre siguiendo las instrucciones del fabricante. Ambos materiales están compuestos por una base poliuretánica (componente A) y un endurecedor específico (componente B). Su endurecimiento por reacción química, crea una película elástica completamente impermeable al agua. En colocaciones exteriores proteger de la lluvia y de las heladas durante las primeras 8 horas.

**2.2.a Instrucciones de Colocación de Mosaicos con papel.**

Colocaremos las hojas del mosaico, de tal forma que la cara del fildeque de cara al colocador. Tras colocar la hoja se debe presionar la superficie uniformemente, con una llana de goma, y asegurarse que la distancia entre cada hoja, sea igual a la que hay entre cada una de las piezas, para que la colocación resulte homogénea y todas las juntas tengan la misma separación entre sí.

Cuando la adhesión sea suficiente regresar a las hojas colocadas eliminando el papel protector con una esponja húmeda. Corregir eventuales defectos de alineación con la espátula pequeña. Repetir todos los pasos hasta completar la superficie a revestir. Antes de proceder al rejuntado, hay que dejar secar el cemento-cola durante al menos 24-48 horas. Cuando el cemento ya está seco, proceder a la limpieza de los posibles residuos de pegamento de las teselas utilizando un cepillo de nylon y agua, seguido de una limpieza con un paño húmedo, deje secar antes de rejuntar. En caso de necesidad se puede utilizar algún limpiador más potente realizando siempre una prueba previa para asegurar que no daña al material colado.

**2.2.b Instrucciones de Colocación de Mosaicos con malla.**

Tras colocar la hoja se debe presionar la superficie uniformemente, con una llana de goma, y asegurarse que la distancia entre cada hoja, sea igual a la que hay entre cada una de las piezas, para que la colocación resulte homogénea y todas las juntas tengan la misma separación entre sí. Antes de proceder al rejuntado, hay que dejar secar el cemento-cola durante al menos 24-48 horas. Transcurrido el tiempo de secado, limpiar la superficie con un paño húmedo, dejar secar antes de rejuntar.

**2.3. Colocación del Mosaico en Piscinas.**

Además de seguir las instrucciones de Colocación General se debe efectuar una prueba de capacidad del vaso para comprobar la existencia de pérdidas de agua, y la necesidad de realizar un tratamiento de impermeabilización, y una prueba estática de la estructura.

Se debe tener en cuenta que los productos utilizados en la nivelación no son impermeabilizantes.

Las obras deben estar protegidas de la lluvia y el sol, debiéndose evitar especialmente el estacionamiento del agua en las superficies colocadas, al menos durante los 20 días siguientes a su colocación. La cobertura también servirá para mantener la temperatura del fondo de forma estable entre 5° C y 30° C desde inicio de la colocación hasta, al menos, 10 días después de la finalización del trabajo.

Para una perfecta adhesión del cemento-cola, se recomienda eliminar los residuos de producto con un desincrustante o similar.

**Importante:** No se debe llenar la piscina hasta que no hayan transcurrido al menos 20 días de la finalización de la colocación del mosaico.

**3. REJUNTADO**

Se recomienda el uso de colorstuk rapid, mortero técnico para juntas de fraguado rápido, disponible en diferentes colores, con una excelente resistencia mecánica, baja absorción de agua y antimoho.

Aplicación: Extender con la llana de goma rellenando bien las juntas en toda su profundidad, se utilizará la misma llana para eliminar el exceso de material. Limpieza tras el rejunte: Antes de que fragüe el mortero se deben retirar los restos del mismo con una esponja o un trapo. Se realizará esta operación como mínimo dos veces, para ello se adarár bien y al día siguiente se eliminarán los restos de pasta de la misma manera.

**4. INSTRUCCIONES PARA EL CORTE DEL VIDRIO**

Para una correcta manipulación del vidrio deben seguirse las siguientes indicaciones.

En función del trabajo a realizar, se recomiendan una u otra herramienta:

-Para pequeños cortes y despuntados se recomienda utilizar las tenazas butech especiales para mosaic de vidrio.

- Los cortes en seco se realizarán con la máquina SIGMA, especialmente indicada para el corte de mosaicos vítreos.

-Los cortes en piezas enteras se realizarán con una máquina de corte con disco de diamante butech, especial para materiales vítreos, de corona continua y refrigerado por agua; para ello y tras marcar con un lápiz los cortes deseados en el mosaico o pieza de vidrio se procederá a dar varias pasadas con la radial sobre el cristal, cada vez con más profundidad, para evitar su rotura.

-Para realizar agujeros en las piezas de cristal para colgar espejos, encimeras, apliques, etc. se recomienda la utilización del taladro con aplicador de agua FLEX BHW 1549 VR con brocas de diamante butech. Estas brocas deben ir refrigeradas por agua. Se presentan en diferentes diámetros, 6, 8, 10, 12 mm. **Importante:** Es fundamental para una correcta fijación y para evitar la rotura del cristal utilizar arandelas de goma.

**5. LIMPIEZA**

Para la limpieza cotidiana se recomienda la utilización de limpia cristales y jabones neutros, posteriormente se secará con una bayeta limpia y suave para evitar las rayas y despuntados. Para un perfecto mantenimiento se recomienda aplicar un reparador o abrillantador de mármol sobre la superficie de cristal una vez al año.

Observaciones:

-En la colocación de piezas con acabado mate, es fundamental no manchar la parte delantera con adhesivo o rejunte para mantener su aspecto en perfecto estado.

-La utilización de detergentes y abrasivos como los polvos de limpieza, pueden causar daños irreversibles en las piezas. Ante cualquier duda, contactar con el fabricante.

**1. PARING THE SURFACE**

The surfaces where the material is to be laid must be smooth and consistent, and be dry and clean. We recommend levelling the surface to create a white background. Specific products should be used for levelling layers thicker than 2mm. To maintain the correct condition of the levelling material, the surrounding temperature must be between 5°C and 30°C.

**2. LAYING THE TILES**

**2.1 General laying instructions.**

To ensure laying the mosaic correctly, we recommend using white One-Flex, a high-performance cement-based adhesive which is specially designed for installing glass mosaics and porcelain tiles. Use the smooth side of a notched trowel to spread the adhesive over the wall, and then "comb" the adhesive with the notched side (minimum notch size 3mm). The adhesive must not be spread over large surfaces, to prevent it from drying before laying the material.

**Note:** L'Antic specifically recommends, for installations where the material will be in contact with water (directly or indirectly), the use of an R2 T type technological bi-component polyurethane-based adhesive, as per EN 12004. To this end we recommend Butech's Politech as bonding material and Butech's Epotech Aqua as grout. Application shall always be carried out following the manufacturer's instructions. Both materials are composed of one polyurethane base (component A) and one specific hardener (component B). It hardens by chemical reaction, creating a completely waterproof elastic film. In outdoor installations, protect from rain and frost during the first 8 hours.

**2.2.a Instructions for laying film-faced mosaics.**

Lay the mosaic sheets so that the side with the film is facing the tile layer. After laying the sheet, the surface must be pressed down evenly, using a rubber trowel, making sure that the distance between each sheet is the same as between each chip, so that the final result is uniform and all of the joints are the same distance apart.

When the adhesive is dry enough, remove the protective film from the surface and clean any remnants of paper with a damp sponge. Then remove the film by holding one corner, slowly pulling it off diagonally and in line with the substrate, taking care not to detach the pieces. Correct any misalignments using a small spatula. Repeat all of the steps until completing the surface to be tiled. Before grouting the adhesive must be left to dry for at least 24-48 hours. Once the adhesive is dry, clean off any remnants from the mosaic chips using a nylon brush and water, then cleaning with a damp cloth. Allow to dry before grouting. If necessary, a stronger cleaning product can be used, testing the surface beforehand to make sure it does not damage the material.

**2.2.b Instructions for laying mesh-mounted mosaics.**

After laying the sheet, the surface must be pressed down evenly, using a rubber trowel, making sure that the distance between each sheet is the same as between each chip, so that the final result is uniform and all of the joints are the same distance apart. Before grouting, leave the adhesive to dry for at least 24-48 hours. Once dry, clean the surface with a damp cloth and leave

to dry before grouting.

**2.3. Laying mosaics in swimming pools.**

Apart from following the General Laying instructions, a capacity test must be carried out on the pool shell to check for leaks, if any waterproofing treatment is required, and a static test of the structure. Remember that the products used for levelling are not waterproof.

The working area must be protected from rain and direct sunlight, taking special care to avoid water pooling on the surfaces where tiles have been laid for at least 20 days after work is completed. The covering should also be used to maintain the temperature of the substrate between 5°C and 30°C from the start of the laying process until at least 10 days after work is completed. To ensure that the adhesive bonds correctly, any remnants of the product should be removed with a cement remover or similar product.

**Important:** The pool must not be filled until at least 20 days after completing work on laying the mosaic.

**3. GROUTING**

We recommend using Colorstuk Rapid, a fast setting grouting mortar which is available in different colours, with excellent mechanical resistance, low water absorption and anti-fungal qualities.

Application: Spread using a rubber trowel, filling in the joints completely, using the same trowel to remove any excess material.

Cleaning after grouting: Before the mortar sets, any remnants must be removed with a sponge or cloth. This operation must be carried out at least twice, rinsing the surface thoroughly and then removing any remnants of mortar the following day in the same way.

**4. INSTRUCTIONS FOR CUTTING GLASS**

Follow the instructions given below in order to work with the glass correctly. The following tools are recommended, depending on the type of work to be carried out:

-For small cuts and clippings, we recommend using the special Butech clippers for glass mosaics.

-Dry cuts should be made using a SIGMA machine, specially designed for cutting glass mosaics.

-Cuts made on whole sections should be made using a water-cooled Butech diamond disc cutter, specially designed for glass mosaics with a continuous crown; after marking the required cuts on the mosaic or glass section with a pencil, cut the section using a series of increasingly deeper radial cuts to prevent it from breaking.

-To drill holes in glass sections to hang mirrors, countertops, lamps etc., a FLEX BHW 1549 VR drill with water supply and Butech diamond bits should be used. These bits must be water-cooled, and are available in 6, 8, 10 and 12mm diameters.

**Important:** Rubber washers must be used to ensure a secure fit and to prevent the glass from breaking.

**5. CLEANING**

For daily cleaning we recommend using glass cleaner and neutral soaps, then drying with a soft clean cloth to prevent scratches and flaking. For perfect maintenance we recommend applying a marble repairer or polish to the glass surface once a year.

Comments:

-When laying sections with a matt finish, take special care not to stain the front part with adhesive or grouting in order to maintain a perfect appearance.

-The use of detergents and abrasives such as cleaning powders may cause irreparable damage to the sections. If you have any doubts, contact the manufacturer.

**1. PRÉPARATION DE LA SURFACE**

Les surfaces à revêtir du matériau doivent être lisses et consistantes, sèches et propres. Il est recommandé de ragréer la surface de manière à créer un fond blanc. Si les dénivélés sont supérieurs à 2 mm, il est souhaitable d'employer des produits spécifiques. Pour conserver le produit de ragréage en bon état, la température ambiante doit être comprise entre 30°C et 5°C.

**2. POSE**

**2.1 Conseils généraux.**

Pour poser correctement la mosaïque, il est recommandé d'employer le produit one-flex blanc, un mortier colle hautes performances tout particulièrement indiqué pour la pose de mosaïque en verre et de grès porcelainé. Employer le côté lisse de la taloche crantée pour étendre le mortier colle uniformément sur le mur, puis « peigner » le mortier colle à l'aide du côté cranté de la taloche (dents min. 3 mm). Il est souhaitable de ne pas étendre le mortier colle sur des surfaces excessivement grandes afin d'éviter que ce dernier ne sèche avant la pose du matériau.

**Remarque :** Pour ce type de pose où le matériau est en contact avec l'eau (direct ou indirect), l'Antic conseille notamment l'utilisation d'une colle technologique à base de polyuréthane bicomposante type R2 T, conforme à la norme EN 12004. Ainsi, il est recommandé d'utiliser Politech de Butech comme mortier colle et Epotech Aqua de Butech comme rejointoiement. L'application

devera toujours se faire en respectant les instructions du fabricant. Les deux matériaux ont une base de polyuréthane (composant A) et un durcisseur spécifique (composant B). La réaction chimique qui se produit entre les deux provoque la prise du matériau et crée un film élastique complètement imperméable. Pour les poses en extérieur, protéger de la pluie et du gel pendant les 8 premières heures.

## 2.2.a Instructions de pose des mosaïques sous film.

Poser les plaques de mosaïque de manière à ce que la face revêtue du film soit orientée vers le carrelage. Après avoir posé la plaque, il convient de comprimer la surface uniformément, à l'aide d'une taloche en caoutchouc, et de s'assurer que l'écart entre chacune des plaques est le même que celui entre chacune des tesselles, pour garantir un résultat homogène et une largeur de joints identique entre toutes les pièces.

Quand l'adhérence est suffisante, retirer le film protecteur et éliminer les résidus de papier à l'aide d'une éponge humide... Recommencer ces opérations jusqu'à ce que toute la surface à revêtir soit carrelée. Avant de procéder au jointoiment, il est nécessaire de laisser sécher le mortier colle pendant au moins 24-48 heures. Ce dernier une fois sec, procéder au nettoyage des éventuels restes de colle sur les tesselles en utilisant une brosse en nylon et de l'eau, puis passer un linge humide sur les pièces et laisser sécher avant de jointoyer. En cas de besoin, un produit de nettoyage plus puissant peut être utilisé, après avoir réalisé dans tous les cas un test préalable pour s'assurer que le produit n'endommage pas le matériau posé.

## 2.2.b Instructions de pose des mosaïques sur filet.

Après avoir posé la plaque, il convient de comprimer la surface uniformément, à l'aide d'une taloche en caoutchouc, et de s'assurer que l'écart entre chacune des plaques est le même que celui entre chacune des tesselles, pour garantir un résultat homogène et une largeur de joints identique entre toutes les pièces. Avant de procéder au jointoiment, il est nécessaire de laisser sécher le mortier colle pendant au moins 24-48 heures. Le temps de séchage une fois écoulé, nettoyer la surface à l'aide d'un linge humide et laisser sécher avant de jointoyer.

## 2.3. Pose de mosaïque dans les piscines.

En plus de suivre les conseils généraux de pose, il est nécessaire de réaliser un test de capacité du bassin pour s'assurer de l'absence de pertes d'eau et déterminer s'il est nécessaire d'appliquer un traitement d'imperméabilisation, de même qu'un test statique de la structure.

Tenir compte du fait que les produits employés pour le ragréage ne sont pas imperméabilisants.

Il est nécessaire de protéger le chantier de la pluie et du soleil, en veillant tout particulièrement à éviter toute stagnation d'eau sur les surfaces carrelées, au moins pendant les 20 premiers jours après la pose. La couverture de protection servira de même à maintenir la température du fond stable entre 5° C et 30° C, entre le début des travaux de pose et au moins 10 jours après l'achèvement du chantier.

Pour garantir une adhérence parfaite du mortier colle, il est recommandé d'éliminer les restes de produit à l'aide d'un désincrustant ou produit similaire. Important : la piscine ne doit pas être remplie avant au moins 20 jours après la fin de la pose de la mosaïque.

## 3. JOINTOIMENT

Le matériau de jointoiment recommandé est colorstuck rapid, un mortier technique de jointoiment à prise rapide, disponible en différentes couleurs et possédant une excellente résistance mécanique, une absorption d'eau faible et de bonnes propriétés anti-moisissures.

Application : étendre à l'aide d'une taloche en caoutchouc en veillant à bien remplir les creux dans toute leur profondeur, puis éliminer les excédents de matériau à l'aide de la même taloche.

Nettoyage après le jointoiment : avant que le mortier de jointoiment ne durcisse, il est nécessaire d'éliminer les restes de celui-ci à l'aide d'une éponge ou d'un chiffon. Réaliser cette opération au moins à deux reprises, après rinçage de la surface et, le jour suivant, éliminer les restes de matériau de la même manière.

## 4. CONSEILS POUR LA DÉCOUPE DU VERRE

Les conseils suivants doivent être suivis pour garantir une manipulation correcte du verre.

Les outils recommandés diffèrent en fonction du travail à réaliser :

- Pour les petites découpes et les retailles, il est recommandé d'employer les tenailles butech spéciales pour la mosaïque en verre.
- La découpe à sec s'effectue à l'aide de la machine SIGMA, spécialement indiquée pour la découpe de mosaïques en verre.
- La découpe de pièces entières doit être réalisée avec une machine de coupe à disque diamant butech, spéciale pour matériaux en verre, à couronne continue et refroidissement à l'eau. Après avoir tracé au crayon les découpes à réaliser sur la mosaïque ou pièce en verre, passer la disqueseule à plusieurs reprises sur le verre, en augmentant progressivement la profondeur de coupe pour éviter toute rupture.
- Pour percer les pièces en verre afin de suspendre des miroirs, tablettes, appliques, etc., il est conseillé d'employer la perceuse avec applicateur d'eau FLEX BHW 1549 VR et des mèches diamant de butech. Ces mèches doivent être refroidies à l'eau. Elles sont disponibles dans différents diamètres : 6, 8, 10, 12 mm.

Important : il est fondamental d'utiliser des rondelles en caoutchouc pour garantir une fixation correcte et éviter la rupture du verre.

## 5. NETTOYAGE

Pour le nettoyage ordinaire, nous recommandons d'appliquer des produits de nettoyage pour le verre et des savons neutres, puis de sécher les surfaces à l'aide de lavettes propres et douces, afin d'éviter les rayures et ébrèchements. Pour une maintenance parfaite, il est conseillé d'appliquer une fois par an un réparateur ou un produit à faire briller le marbre sur la surface en verre. Observations :

- Si les pièces à poser sont mates, il est fondamental de ne pas tacher la face visible de colle ou de matériau de jointoiment afin de préserver l'aspect de ces pièces.

- L'emploi de détergents et de produits abrasifs tels que les poudres de nettoyage peut provoquer des dommages irréparables sur les pièces. En cas de doute, contacter le fabricant.

## 1. VORBEREITUNG DER OBERFLÄCHE

Die Flächen, auf denen das Material verlegt werden soll, müssen glatt, fest, trocken und sauber sein. Tipp: Tragen Sie auf die Fläche eine Ausgleichsschicht auf, um so einen weißen Hintergrund zu schaffen. Wenn die Ausgleichsschicht über 2 mm dick ist, sollten Spezialprodukte benutzt werden. Damit das Ausgleichsprodukt seine optimalen Eigenschaften behält, muss die Raumtemperatur 5 bis 30° C betragen.

## 2. VERLEGUNG

### 2.1 Allgemeine Verlegungsanweisungen.

Für eine korrekte Verlegung von Mosaik sollte das Produkt one-flex weiß verwendet werden, ein Zementkleber mit hervorragenden Eigenschaften, der vor allem für die Verlegung von Glasmosaik und Feinsteinzeug geeignet ist. Der Zementkleber wird gleichmäßig mit der glatten Seite eines Zahnspachtels auf die Wand aufgetragen und anschließend mit der gezahnten Seite „gekämmt“

(Mindestlänge der Zähne 3 mm). Verteilen Sie den Zementkleber nicht auf große Flächen, damit er nicht antrocknet, bevor das Material verlegt ist.

**Bemerkung:** L'Antic empfiehlt besonders für diese Art der Installation, bei der das Material in Kontakt mit Wasser kommt (direkt oder indirekt) die Verwendung eines technischen Zwei-Komponenten-Klebers auf Polyurethanbasis des Typs R2 T gemäß EN 12004. In diesem Sinne wird Politech von Butech als Verklebmaterial und Epotech Aqua von Butech für das Verlegen empfohlen. Die Aufbringung muss immer entsprechend den Anweisungen des Herstellers erfolgen. Beide Materialien bestehen aus einer Polyurethanbasis (Komponente A) und einem speziellen Härter (Komponente B). Die Aushärtung aufgrund einer chemischen Reaktion schafft einen vollständig wasserundurchlässigen elastischen Film. Bei Verlegung in Außenbereichen bitte während der ersten 8 Stunden vor Regen und Frost schützen.

### 2.2.a Verlegungsanweisungen für Mosaik mit Folie.

Die Mosaikplatten werden so verlegt, dass die Seite mit der Folie zum Fliesenleger hinzeigt. Nach dem Verlegen der Mosaikplatten muss die Fläche mit einem Gummispachtel gleichmäßig angedrückt werden. Achten Sie vor allem darauf, dass der Abstand zwischen den Mosaikplatten derselbe ist, wie der zwischen den einzelnen Mosaikteilen, damit die Verlegung gleichmäßig wird und alle Fugen die gleichen Abmessungen haben.

Wenn die verlegten Mosaikplatten ausreichend haften, kann die darauf befindliche Folie entfernt werden, die dazu dient, die Mosaikteilen miteinander zu verbinden (dabei muss vorsichtig vorgegangen werden, da der Zementkleber noch frisch ist). Um die Folie abzuziehen, nimmt man sie an einer Ecke, zieht langsam in diagonaler Richtung und parallel zum Untergrund. Dabei muss sorgfältig darauf geachtet werden, dass keine Teilchen abgehoben werden. Evtl. vorhandene Defekte in der Ausrichtung werden mit dem kleinen Spachtel behoben. Alle Schritte solange wiederholen, bis die zu verfliesende Fläche ganz verlegt ist. Vor dem Verlegen muss der Zementkleber mindestens 24 – 48 Stunden trocknen. Wenn der Zement trocken ist, werden evtl. verbliebene Kleberreste mit einer Nylonbürste und Wasser von den Mosaikteilen entfernt. Anschließend reinigt man die Fläche mit einem feuchten Tuch und lässt sie vor dem Verlegen gut trocknen. Falls nötig, kann auch ein kräftigeres Reinigungsmittel verwendet werden. Dazu sollte jedoch zuvor eine Probe gemacht werden, um sicherzustellen, dass das verlegte Material nicht beschädigt wird.

### 2.2.b Verlegungsanweisungen für Mosaik auf Netz.

Nach dem Verlegen der Mosaikplatten muss die Fläche mit einem Gummispachtel gleichmäßig angedrückt werden. Achten Sie vor allem darauf, dass der Abstand zwischen den Mosaikplatten derselbe ist, wie der zwischen den einzelnen Mosaikteilen, damit die Verlegung gleichmäßig wird und alle Fugen die gleichen Abmessungen haben. Vor dem Verlegen muss der Zementkleber mindestens 24 – 48 Stunden trocknen. Nach Ablauf der Trockenzeit reinigt man die Fläche mit einem feuchten Tuch und lässt sie vor dem Verlegen gut trocknen.

### 2.3. Verlegungsanweisungen für Mosaik mit Folie.

Bevor Sie mit dem Verlegen unter Befolgung der allgemeinen Verlegungsanweisungen beginnen, muss das Becken überprüft werden, um festzustellen, ob es vollständig dicht ist oder eine Behandlung zum Abdichten erforderlich ist. Außerdem sollte eine Statikprüfung der Struktur vorgenommen werden.

Bitte bedenken Sie, dass Ausgleichsprodukte keine abdichtende Wirkung haben.

Die Arbeiten müssen geschützt vor Regen und Sonne durchgeführt werden, vor allem sollte mindestens die ersten 20 Tage nach dem Verlegen verhindert werden, dass Wasser auf den verlegten Flächen stehen bleibt. Mithilfe einer Abdeckung wird zudem die Temperatur auf dem Poolboden vom Beginn der Verlegung bis mindestens 10 Tage nach Abschluss der Arbeiten stabil zwischen 5 und 30° C gehalten.

Damit der Zementkleber gut haften kann, sollten alle Produktreste mit einem Zementfeimer o.ä. entfernt werden.

Wichtig: Das Schwimmbad darf erst mindestens 20 Tage nach Verlegen des Mosaiks gefüllt werden.

## 3. VERFUGEN

Es wird empfohlen, Colorstuck rapid zu verwenden, ein technischer, schnell abbindender Fugenmörtel, der in verschiedenen Farben angeboten wird. Er hat eine hervorragende mechanische Widerstandsfähigkeit, geringe Wasseraufnahme und schimmelt nicht.

Anwendung: Verteilen Sie das Fugenmaterial mit einem Gummispachtel und füllen Sie die Fugen in ihrer ganzen Tiefe aus. Mit demselben Spachtel wird dann das überschüssige Material wieder entfernt.

Reinigung nach dem Verlegen: Bevor der Fugenmörtel abbindet, muss das überschüssige Material mit einem Schwamm oder Lappen entfernt werden. Dieser Vorgang muss mindestens zweimal erfolgen. Hierzu wird gut nachgespült und am nächsten Tag werden die Mörtelreste nochmals auf dieselbe Weise entfernt.

## 4. ANWEISUNGEN ZUM SCHNEIDEN VON GLAS

Zur korrekten Handhabung der Glasteile müssen folgende Anweisungen befolgt werden:

Je nach der durchzuführenden Arbeit werden unterschiedliche Werkzeuge empfohlen:

- Für kleine Schnitte und zum Brechen sollten spezielle Zangen für Glasmosaik von Butech verwendet werden.

- Schnitte ohne Wasserkühlung sollten mit der Maschine SIGMA vorgenommen werden, die speziell zum Schneiden von Glasmosaik geeignet ist.

- zum Schneiden von ganzen Stücken sollten Radialfließschneider mit Diamantscheibe von Butech verwendet werden, speziell entwickelt für Glasprodukte, mit fortlaufender Krone und Wasserkühlung. Zunächst werden mit einem Bleistift die gewünschten Schnitte auf dem Mosaik- oder Glasteil markiert. Danach fährt man mehrere Male mit dem Fließschneider über das Glas, jedes Mal tiefer, um zu verhindern, dass das Material bricht.

- Um Löcher in die Glasteile zu machen, z. B. zum Aufhängen von Spiegeln, Abdeckflächen, Wandleuchten usw., wird die Verwendung der Bohrmaschine FLEX BHW 1549 VR mit Wasserkühlung und Diamantbohrer von Butech empfohlen. Diese Bohrer müssen wassergekühlt sein. Sie werden in den Durchmessern 6, 8, 10 und 12 mm angeboten.

Wichtig: Für eine korrekte Befestigung und um zu verhindern, dass das Glasmaterial bricht, müssen auf jeden Fall Unterlegscheiben aus Gummi verwendet werden.

## 5. REINIGUNG

Für die tägliche Reinigung sollten Glasreiniger und neutrale Seife verwendet werden. Anschließend wird die Fläche mit einem sauberen, weichen Tuch getrocknet, um Kratzer und Abspülungen zu verhindern. Für eine perfekte Pflege sollte einmal im Jahr ein Ausbesserungs- oder Glanzmittel für Marmor auf die Glasfläche aufgetragen werden.

Anmerkungen:

- Beim Verlegen von Teilen in matter Ausführung ist es sehr wichtig, dass die Oberfläche weder mit Kleber noch mit Fugenmaterial beschmutzt wird, um das perfekte Aussehen nicht zu beeinträchtigen.

- Die Benutzung von Reinigungs- und Scheuermitteln wie Reinigungspulver kann bleibende Schäden an den Teilen verursachen. Fragen Sie den Hersteller, wenn Sie irgendwelche Zweifel haben.

## 1. PREPARAZIONE DELLA SUPERFICIE

Le superfici sulle quali va posato il materiale devono essere lisce e solide, asciutte e pulite. Si consiglia di livellare la superficie per creare un sottofondo bianco. In caso di strati di livellamento superiori a 2 mm, si consiglia l'uso di prodotti specifici. Per mantenere in buone condizioni il prodotto usato per il livellamento, la temperatura ambiente deve essere compresa tra 30° C e 5° C.

## 2. POSA IN OPERA

### 2.1 Istruzioni generali per la posa in opera.

Per la corretta posa in opera del mosaico, si consiglia l'uso di One-flex bianco, un adesivo cementizio dalle alte prestazioni, particolarmente indicato per la posa del mosaico in vetro e del gres porcellanato. Usare il lato liscio di una spatola dentata per stendere uniformemente l'adesivo cementizio sulla parete e quindi "pettinarlo" con il lato dentato (dentatura minima 3 mm). Non stendere l'adesivo cementizio su grandi superfici per evitare che indurisca prima di posare il materiale.

**Nota:** L'Antic consiglia specificamente per installazioni in cui il materiale entrerà in contatto con acqua (direttamente o indirettamente) l'uso di un adesivo tecnologico a base di poliuretano bi-componente tipo R2 T, in base alla EN 12004. In tal senso si consiglia Politech di Butech come materiale di presa ed Epotech Aqua di Butech come riempimento delle fughe. L'applicazione si realizzerà sempre seguendo le istruzioni del fabbricante. Entrambi i materiali sono composti da una base poliuretana (componente A) e un indurente specifico (componente B). Il loro indurimento avviene a causa di una reazione chimica e crea una pellicola elastica totalmente impermeabile all'acqua. Nelle pose in esterni proteggere dalla pioggia e dalle gelate nelle prime 8 ore.

### 2.2.a Istruzioni per la posa in opera dei mosaici con film.

Posare i fogli del mosaico in modo tale che il lato con il film sia posto di fronte al posatore. Una volta posato il foglio, esercitare una pressione uniforme sulla superficie con un frattazzo di gomma e assicurarsi che la distanza tra i fogli sia uguale a quella esistente tra ogni tessera, in modo tale che la posa risulti omogenea e che tutti i giunti presentino la stessa separazione tra di loro.

“dopo la posa e solo quando si e' sicuri che la colla ha fissato correttamente il mosaico sulla superficie (colla asciutta) , SI PUO' PROCEDERE ALLA RIMOZIONE DEI FOGLI DI CARTA protettiva effettuando la pulizia dei residui di carta utilizzando una spugna bagnata con acqua ”. Prima di effettuare la sigillatura dei giunti, lasciare asciugare l'adesivo cementizio per almeno 24-48 ore. Quando l'adesivo è asciutto, procedere alla pulizia delle eventuali tracce di colla dalle tessere con una spazzola di nylon e acqua, e quindi pulire con uno straccio umido, lasciando asciugare prima di sigillare i giunti. In caso di necessità, si può usare qualche prodotto pulente più potente facendo sempre una prova preliminare per essere sicuri di non danneggiare il materiale posato.

### 2.2.b Istruzioni per la posa in opera dei mosaici con film.

Una volta posato il foglio, esercitare una pressione uniforme sulla superficie con un frattazzo di gomma ed assicurarsi che la distanza tra i fogli sia uguale a quella esistente tra ogni tessera, in modo tale che la posa risulti omogenea e che tutti i giunti presentino la stessa separazione tra di loro. Prima di effettuare la sigillatura dei giunti, lasciare asciugare l'adesivo cementizio per almeno 24-48 ore. Trascorso il tempo di essiccazione, pulire la superficie con uno straccio umido e lasciare asciugare prima di sigillare i giunti.

## 2.3. Posa in opera del mosaico nelle piscine.

Oltre a seguire le istruzioni per la posa in opera generale, occorre effettuare una prova della capacità della vasca per verificare l'esistenza di perdite d'acqua e l'eventuale necessità di applicare un trattamento di impermeabilizzazione, e una prova statica della struttura.

Occorre ricordare che i prodotti utilizzati per il livellamento non sono impermeabilizzanti.

Il cantiere deve essere protetto dalla pioggia e dal sole, evitando in particolare modo che l'acqua ristagni sulle superfici posate, almeno nei 20 giorni successivi alla posa in opera. La copertura serve anche a mantenere stabile la temperatura del sottofondo tra 5° C e 30° C dall'inizio della posa almeno fino a 10 giorni dopo la fine dei lavori.

Per una perfetta adesione dell'adesivo cementizio, si consiglia di eliminare le tracce di prodotto con decapante o un prodotto analogo.

Nota bene: Non si deve riempire la piscina prima che siano trascorsi almeno 20 giorni dalla conclusione della posa in opera del mosaico.

## 3. SIGILLATURA DEI GIUNTI

Si consiglia l'uso di Colorstuck rapid, malta tecnologica per giunti a presa rapida, disponibile in vari colori, con un'eccellente resistenza meccanica, basso assorbimento d'acqua e antimuffa.

Applicazione: Stendere con il frattazzo di gomma riempiendo bene tutta la profondità dei giunti ed usare lo stesso frattazzo per eliminare il materiale in eccesso.

Pulizia dopo la sigillatura dei giunti: Prima che la malta per giunti faccia presa, rimuovere ogni traccia con una spugna o con uno straccio. Questa operazione deve essere effettuata almeno due volte, perciò occorre risciacquare a fondo e il giorno dopo eliminare le tracce eventualmente rimaste seguendo la stessa procedura.

## 4. ISTRUZIONI PER IL TAGLIO DEL VETRO

Per la corretta movimentazione del vetro si devono rispettare le seguenti indicazioni.

A seconda del lavoro da eseguire, si consiglia l'impiego dei seguenti utensili:

- Per piccoli tagli e spuntati si consiglia di usare le speciali pinze da mosaicista Butech.

- I tagli a secco devono essere eseguiti con la macchina SIGMA, particolarmente adatta per il taglio dei mosaici in vetro.

- I tagli dei pezzi interi devono essere realizzati con una taglierina con disco diamantato Butech, speciale per vetro, a corona continua e con raffreddamento ad acqua; dopo aver segnato con una matita i tagli da realizzare sul mosaico o sul pezzo di vetro, effettuare varie passate con la taglierina sul vetro, aumentando progressivamente la profondità, per evitarne la rottura.

- Per realizzare dei fori nei pezzi di vetro per appendere specchi, top, luci da parete, ecc. si consiglia di usare il trapano con applicatore d'acqua FLEX BHW 1549 VR e punte di diamante Butech. Queste punte devono essere raffreddate ad acqua. Sono disponibili vari diametri: 6, 8, 10, 12 mm.

Nota bene: Per il corretto fissaggio e per evitare la rottura del vetro, è fondamentale l'uso di rondelle di gomma.

## 5. PULIZIA

Per la pulizia quotidiana si consiglia di usare prodotti pulenti per vetro e detergenti neutri, quindi asciugare con una spugna pulita e morbida per evitare la formazione di righe e aloni. Per una perfetta manutenzione si consiglia di applicare una volta all'anno un riparatore o lucidante per il marmo sulla superficie di vetro.

Osservazioni:

- Per la posa in opera di pezzi con finitura opaca, per mantenerne l'aspetto in perfetto stato è fondamentale non macchiare la parte anteriore con adesivo o sigillante per giunti.

- L'uso di detergenti e di prodotti abrasivi in polvere per la pulizia può causare danni irreversibili ai pezzi. Per qualsiasi dubbio, rivolgersi al costruttore.

As seguintes instruções têm o objetivo de garantir uma correcta instalação

das peças de vidro e mosaicos. Toda a instalação deve ser realizada por um profissional qualificado. Aconselhamos ler atentamente as seguintes instruções de assentamento. Recomendamos para a correcta manipulação do vidro, a utilização de luvas e óculos de segurança para evitar risco de cortes. As pequenas variações em calibre e cor são características do vidro feito à mão. Recomendamos verificar as peças antes do assentamento.

#### 1. PREPARAÇÃO DA SUPERFÍCIE

As superfícies em que se vai assentar o material devem ser lisas e consistentes, devendo estar secas e limpas. Aconselhamos nivelar a superfície para criar um fundo branco. No caso de camadas niveladas superiores a 2 mm., recomendamos o uso de produtos específicos. Para manter o bom estado do produto de nivelamento, a temperatura ambiente deve estar compreendida entre 30 °C e 5 °C.

#### 2. ASSENTAMENTO

##### 2.1 Instruções gerais de assentamento.

Para o correcto assentamento do mosaico, recomendamos o uso de one-flex branco, cola à base de cimento de altas performances especialmente indicada para o assentamento de mosaico vítreo e grés porcelânico. Utilizaremos o lado liso de uma talocha dentada para estender o cimento-cola uniformemente sobre o muro, depois "penteamos" o cimento-cola com o lado dentado (dentadura mín. 3 mm.). Não se deve estender o cimento-cola em grandes superfícies para evitar que o mesmo se resseque antes de assentar o material. **Nota:** Para instalações nas quais o material possa entrar em contacto com água (directa ou indirectamente), a L'Antic recomenda especificamente a utilização de um adesivo técnico de base de poliuretano de dois componentes, tipo R2 T, de acordo com a norma EN 12004. Neste sentido, recomenda-se o Politech como material de aderência e Epotech Aqua da Butech como argamassa de juntas. A aplicação será sempre realizada de acordo com as instruções do fabricante. Ambos os materiais são compostos por uma base de poliuretano (componente A) e um endurecedor específico (componente B). O seu endurecimento por reacção química cria uma película elástica totalmente impermeável à água. Em assentamentos exteriores, proteger da chuva e da geada durante as primeiras 8 horas.

##### 2.2.a Instruções de assentamento de mosaicos com película.

Devemos assentar as folhas do mosaico de tal modo que a face da película fique defronte do instalador. Depois de assentar a folha devemos carregar na superfície uniformemente, com uma talocha de borracha, e assegurar-nos que a distância entre cada folha seja igual à que há entre cada uma das peças, para que o assentamento resulte homogêneo e todas a juntas tenham a mesma separação entre si.

Quando a adesão for suficientemente consistente voltar às folhas assentes anteriormente retirando a película usada do suporte do mosaico (trabalhar com cuidado, pois o cimento-cola nesta fase ainda está fresco). Neste ponto, retirar a película apanhando uma ponta, puxar dela lentamente em sentido diagonal e com movimento rasante ao suporte, tendo muito cuidado para não descolar as peças. Corrigir eventuais defeitos de alinhamento com a espátula pequena. Repetir todos os passos até completar a superfície a revestir. Antes de efectuar o refechamento, devemos deixar secar o cimento-cola durante pelo menos 24-48 horas. Quando o cimento já estiver seco, limpar os possíveis resíduos de cola dos ladrilhos de mosaico, utilizando uma escova de nylon e água, e depois limpar com um pano húmido, deixe secar antes de refecar. Em caso de necessidade pode-se utilizar algum limpador mais potente, realizando sempre uma prova prévia para assegurar que não danifica o material assente.

##### 2.2.b Instruções de assentamento de mosaicos com película.

Depois de assentar a folha deve-se carregar na superfície uniformemente, com uma talocha de borracha, e assegurar-se que a distância entre cada folha seja igual à que há entre cada uma das peças, para que o assentamento resulte homogêneo e todas a juntas tenham a mesma separação entre si. Antes de efectuar o refechamento, devemos deixar secar o cimento-cola durante pelo menos 24-48 horas. Passado esse tempo, limpar a superfície com um pano húmido, deixar secar antes de refecar.

#### 2.3. Assentamento do mosaico em piscinas.

Para além de seguir as instruções de Assentamento Geral deve-se efectuar uma prova de capacidade da bacia, para comprovar a existência de perdas de água, e a necessidade de realizar um tratamento de impermeabilização, e uma prova estática da estrutura.

As obras devem estar protegidas da chuva e do sol, devendo-se evitar especialmente o estancamento da água nas superfícies assentes, pelo menos durante os 20 dias seguintes ao assentamento. A cobertura também servirá para manter a temperatura do fundo de forma estável entre 5° C e 30° C desde o início do assentamento até, pelo menos, 10 dias depois da finalização do trabalho.

Para uma perfeita adesão do cimento-cola, recomendamos eliminar os resíduos de produto com um desincrustante ou afim.

Importante: não se deve encher a piscina até não passarem pelo menos 20 dias da finalização do assentamento do mosaico.

#### 3. REFECHAMENTO

Recomendamos o uso de colorstuk rapid, argamassa técnica para juntas de secagem rápida, disponível em diversas cores, com uma excelente resistência mecânica, baixa absorção de água e anti-bolor.

Aplicação: Estender com a talocha de borracha enchendo bem as juntas em toda a sua profundidade, deve-se utilizar a mesma talocha para eliminar o excesso de material.

Limpeza depois do refecamento: Antes de secar a argamassa devem-se retirar os restos da mesma com uma esponja ou um trapo. Deve-se realizar esta operação no mínimo duas vezes, para o mesmo deve-se enxaguar bem e no dia seguinte devem-se eliminar os restos de pasta da mesma maneira.

#### 4. INSTRUÇÕES PARA O CORTE DO VIDRO

Para uma correcta manipulação do vidro devem-se seguir as seguintes indicações.

Em função do trabalho a realizar, recomendamos uma ou outra ferramenta:

- Para pequenos cortes e recortes recomendamos utilizar as tenazes butech especiais para mosaico de vidro.
  - Os cortes em seco realizam-se com a máquina SIGMA, especialmente indicada para o corte de mosaicos vítreos.
  - Os cortes em peças inteiras realizam-se com uma máquina de corte com disco de diamante butech, especial para materiais vítreos, de coroa contínua e refrigerado por água; para o mesmo e depois de marcar com um lápis os cortes desejados no mosaico ou peça de vidro passamos várias vezes a radial sobre o vidro, cada vez com mais profundidade, para evitar que se parta.
  - Para realizar buracos nas peças de vidro para pendurar espelhos, bancadas, apliques, etc. recomendamos a utilização do berbequim com aplicador de água FLEX BHW 1549 VR com brocas de diamante butech. Estas brocas devem ser refrigeradas por água. Apresentam-se em diferentes diâmetros, 6, 8, 10, 12 mm.
- Importante: é fundamental para uma correcta fixação e para evitar a ruptura do vidro utilizar anilhas de borracha.

#### 5. LIMPEZA

Para a limpeza quotidiana recomendamos a utilização de limpa-vidros e detergentes neutros, posteriormente devemos secar com um pano limpo e macio para evitar os riscos e lascas. Para uma perfeita manutenção recomendamos aplicar um reparador ou abrilhantador de mármore sobre a superfície de vidro uma vez por ano.

Observações:

- O assentamento de peças com acabamento mate, é fundamental não manchar a parte da frente com cola ou material de assentamento para manter o seu aspecto em perfeito estado.

- A utilização de detergentes e abrasivos como os pós de limpeza, podem causar danos irreversíveis nas peças. Face a qualquer dúvida, contactar com o fabricante.

#### 1. PREPARAÇÃO DA SUPERFÍCIE

Superfícies, para as quais se vai assentar o material, devem ser lisas e consistentes, devendo estar secas e limpas. Aconselhamos nivelar a superfície para criar um fundo branco. No caso de camadas niveladas superiores a 2 mm., recomendamos o uso de produtos específicos. Para manter o bom estado do produto de nivelamento, a temperatura ambiente deve estar compreendida entre 30 °C e 5 °C.

#### 2. UCLADKA

##### 2.1 Общие инструкции по укладке.

Для правильной укладки мозаики рекомендуется использование белого ONE-FLEX – клеящего вещества на основе цемента с превосходными свойствами, специально предназначенного для укладки стеклянной мозаики и керамогранита. Используйте ровную сторону зубчатого мастерка для того, чтобы равномерно распределить цементно-клеевой состав по стене, затем распределите по цементно-клеевому составу зубчатой стороной мастерка (зубцы должны быть не менее 3 мм). Не следует распределять цементно-клеевой состав по большим поверхностям, чтобы избежать его высыхания до укладки материала.

Примечание: Компания L'Antic рекомендует, особенно для пространств, где материал будет находиться в контакте (прямо или непрямо) с водой, использовать технологический двухкомпонентный клей на основе полиуретана типа R2 T, согласно нормам EN 12004. В этом случае рекомендуется Politech бренда Butech в качестве клеящего материала и Epotech Aqua бренда Butech в качестве затирочного материала. Нанесение должно всегда выполняться в соответствии с инструкциями производителя. Оба материала состоят из полиуретановой основы (компонент А) и специального отвердителя (компонент В). Отверждение благодаря химической реакции создает полностью водонепроницаемую эластичную пленку. В открытых пространствах защищайте от дождя и морозов в течение первых 8 часов.

##### 2.2.a Инструкции по укладке мозаики с пленкой.

Уложите листы мозаики таким образом, чтобы поверхность плитки оказалась лицом к укладчику. Уложив лист, следует равномерно прижать поверхность с помощью резинового мастерка и удостовериться в том, что расстояние от каждого листа равно расстоянию между каждой из деталей (деталей мозаики, смальт), чтобы укладка была однородной и все швы были одинаковыми.

Когда клеящее вещество достаточно затвердеет, вернуться к уложенным листам и снять пленку, использованную в качестве основы для мозаики (при этом надо действовать осторожно, поскольку цементно-клеевой состав на этом этапе все еще является достаточно свежим). Снимите пленку, взяв ее за один угол, медленно потяните в диагональном направлении, под небольшим углом к основе, обращая особое внимание на то, чтобы детали не отклеились. Мощные при этом возникнут дефекты выравнивания исправляйте с помощью маленького шпателя. Повторяйте все эти шаги до тех пор, пока не закончится вся подлежащая облицовке поверхность. Перед тем как приступать к облицовке, оставьте на просушку цементно-клеевой состав не менее, чем на 24 48 часов. Когда цемент высохнет, приступайте к очищению возможных остатков клеящего вещества со смальт, используя при этом нейлоновую щетку и воду, а затем протрите их влажной тряпкой и оставьте на просушку перед заполнением швов. В случае необходимости можно использовать какое-либо более сильное моющее средство, однако при этом всегда следует провести предварительную пробу, чтобы убедиться в том, что оно не повредит укладываемый материал.

##### 2.2.b Инструкции по укладке мозаики с сеткой.

После укладки листа следует равномерно прижать поверхность с помощью резинового мастерка и удостовериться в том, что расстояние между каждым листом равно расстоянию между каждой из деталей, чтобы укладка была равномерной и все швы имели одинаковый размер. Перед тем, как приступать к заполнению швов, надо дать цементно-клеевому составу высохнуть в течение не менее, чем 24 48 часов. По истечении времени сушки очистить поверхность с помощью влажной тряпки и после этого дополнительно просушить перед заполнением швов.

#### 2.3. Укладка мозаики в бассейнах.

В данном случае, помимо выполнения общей инструкции по укладке, надо осуществить испытание емкости резервуара, чтобы проверить существование потерь воды и установить, необходимо ли проводить герметизацию. Кроме того, следует провести статическое испытание конструкции. Надо иметь в виду, что средства, используемые для нивелирования, не являются герметизирующими.

Участок работ должен быть защищен от дождя и солнца, при этом особенно следует избегать скопления и застаивания воды на поверхностях с уложенным материалом, по крайней мере в течение 20 дней с момента укладки. Покрышка, укрывающая бассейн, послужит также для поддержания в нем стабильной температуры от 50C до 300C с момента начала укладки и по крайней мере в течение 10 дней после окончания работ.

Для того, чтобы цементно-клеевой состав приклеился надлежащим образом, рекомендуется удалить излишки продукта с помощью средства для удаления накипи или подобного ему.

Важно: Не следует заполнять бассейн до истечения по меньшей мере 20 дней со дня окончания укладки мозаики.

#### 3. ЗАПОЛНЕНИЕ ШВОВ

Рекомендуется использование Colorstuk rapid – технического строительного раствора для заполнения швов, быстро затвердевающего, выпускающегося в различных цветах, обладающего отличной механической прочностью, низкой водопоглощаемостью и устойчивостью к образованию плесени.

Нанесение: Распределить с помощью резинового мастерка, как следует заполняя швы на всю их глубину, при этом для удаления излишков материала используется тот же мастерок.

Чистка после заполнения швов: До того как строительный раствор, заполняющий швы, затвердеет, следует удалить его излишки с помощью мочалки или тряпки, а затем тщательно промыть поверхность водой. Эта операция должна быть проведена не менее двух раз: на следующий день надо будет повторить те же действия.

#### 4. ИНСТРУКЦИИ ПО РЕЗКЕ СТЕКЛА

Для надлежащего обращения со стеклом следуйте приведенным ниже указаниям.

В зависимости от вида выполняемой работы рекомендуются следующие инструменты:

- Для небольших разрезов и срезов рекомендуется использование специальных щипцов Butech для стеклянной мозаики.
- Резка сухим способом осуществляется с помощью машины SIGMA, специально предназначенной для разрезания стеклянной мозаики.
- Резка цельных изделий должна производиться с использованием стеклорезной машины с алмазным диском Butech, со сплошной кромкой и водяным охлаждением; для осуществления резки вначале следует отметить карандашом места желаемых разрезов на мозаичной или стеклянной детали, а затем осуществить несколько проходов циркулярной пилы по стеклу, каждый раз увеличивая глубину, чтобы стекло не разбилось.

- Для просверливания отверстий в стеклянных деталях – при установке зеркал, столешниц, светильников и т. д. – рекомендуется использование установки для сверления FLEX BHW 1549 VR со встроенным подводом воды и с алмазными сверлами Butech. Эти сверла должны охлаждаться водой. Выпускаются в размерах различных размеров – 6, 8, 10, 12 мм.

Важно! Чтобы стекло было закреплено правильно и не разбилось, обязательно используйте резиновые шайбы.

#### 5. ЧИСТКА

Для повседневной чистки рекомендуется использование средств для мойки стекол и нейтральных моющих средств, после мытья следует подсушить поверхность чистой и мягкой тряпкой, позволяющей избежать царапин и стирания. Для поддержания мозаики в отличном состоянии советуем один раз в год наносить на стеклянную поверхность восстанавливающее средство или средство для наведения блеска для мрамора.

Примечание:

- При укладке деталей с матовой отделкой очень важно следить за состоянием лицевой части детали, чтобы она не запачкалась клеевым составом или материалом для заполнения швов.
- Использование моющих и абразивных средств и чистящих порошков может привести к необратимым повреждениям деталей. Если у вас возникнут в связи с этим какие-либо сомнения, обратитесь к изготовителю.